



**TÜRKİYE
ORYANTİRİNG
FEDERASYONU**

U14 2. KADEME YARIŞI

9-10 MART 2024

BARTIN – AMASRA

BÜLTEN 3



BARTIN - 2024

YARIŞ TERTİP KURULU

Prof. Dr. Tekin ÇOLAKOĞLU	Türkiye Oryantiring Federasyonu Başkanı
---------------------------	---

Tertip Kurulu	
Dr. Nurtaç ARSLAN	Bartın Valisi
Hüseyin Fahri FIRINCIOĞLU	Bartın Belediye Başkanı
Kadir PERÇİ	Amasra Kaymakamı
Recai ÇAKIR	Amasra Belediye Başkanı
Halil AKKAŞ	Bartın Gençlik ve Spor İl Müdürü
Bora GÖKTEPE	Türkiye Oryantiring Federasyonu Genel Sekreteri

Yarış Teknik Kurulu		
Orhan ALKAN	Etkinlik Direktörü	0505 442 66 15
Yavuz KILINÇ	Organizasyon Sorumlusu	0505 649 40 74
Kenan AKSIN	Türkiye Oryantiring Federasyonu Teknik Kurulu Başkanı	
Fatih UYGUN	Türkiye Oryantiring Federasyonu Organizasyon Kurul Başkanı	
Muzaffer ÖVÜN	Türkiye Oryantiring Federasyonu Bilişim Kurulu Üyesi	

Harita Çizimi	Mehmet KÜÇÜKÇOLAK, Ramazan KULAKOĞLU, Cihat ACAR (Haziran 2018)
Harita Güncelleme	Erdi ARSLAN (2024)
Parkur Planlama	Eren HACIOĞLU, Abdulkadir KARAGÜLLE
Parkur Kontrolörü	Erdi ARSLAN
Başhakem	Mustafa KUŞ
Çıkış Lideri	Emrah TORUN
Variş Lideri	Şevval ÖZDEMİR

Jüri	Emine ÖZTÜRK, Hatice ADIBELLİ, Ekrem DENİZ
Yedek Jüri	Tarık ŞEKER, Arzu TURGUT

Yarışların sevk ve idaresi Etkinlik Direktörü ve Tertip Kurulu tarafından gerçekleştirilecektir.

1. YARIŞ PROGRAMI

Yarış Tarihi Saati Tipi Yeri			
1. Gün	09 Mart 2024 Cumartesi	Sürat Yarışı	Bartın - Merkez
	11.00	Tüm kategoriler için ilk çıkış saati	
	09.45	Karantina açılış saati	
	10.30	Karantina kapanış saati	
2. Gün	10 Mart Pazar	Sürat Yarışı	Amasra – Merkez
	10.00	Tüm kategoriler için ilk çıkış saati	
	08.45	Karantina açılış saati	
	09.30	Karantina kapanış saati	

Karantina

1.Gün ve 2.Gün Yarışının tüm kategorilerinde çıkış öncesi karantina uygulanacaktır. Sporcuların Çıkış Karantina Alanına girerken, girişteki "Kayıt" istasyonlarına SI'larını okutmaları zorunludur.



Karantina Alanında sporcu, antrenör ve idarecilerin ne sebeple olursa olsun cep telefonu kullanması yasaktır. Karantina alanlarında yarışın yapılacağı yere ait her türlü harita bulundurmamak yasaktır. Cep telefonu kullandığı ve/veya harita bulundurduğu tespit edilen sporcular diskalifiye edilecek ve yarışa alınmayacak, antrenör ve idareciler disiplin kuruluna sevk edilecektir.

Ödül Töreni

1. Gün	09 Mart 2024 Cumartesi	15.00	Bartın İnönü İlkokulu Bahçesi	Konum: Tıklayınız.
2. Gün	10 Mart 2024 Pazar	14.00	Amasra M.T.A.L. Spor Salonu	Konum: Tıklayınız.

NOT: Ödül töreni saatleri yarışların seyrine göre önceki veya sonraki bir saate alınabilir. Sporcu ve antrenörlerimize, konuyla ilgili bilgilendirmeler toplanma bölgesinde yapılacaktır.

Kürsüye çıkan sporcuların omuz genişliğinden daha büyük kulüp flaması açmamaları önemle rica olunur.

2. ETKİNLİK MERKEZİ

BARTIN GENÇLİK MERKEZİ

TUNA Mahallesi, No:12 Merkez / BARTIN

Yer: [41.62825, 32.35886](#) (Google Harita)

SI ve göğüs numarası dağıtımı yarış alanında yapılacaktır.



3. KAYITLAR

Kayıtların Başlama Tarihi	16 Şubat 2024	10.00
Kayıtların Kapanma Tarihi ve Saati	04 Mart 2024	18.30
Geç kayıt uygulaması yapılmayacaktır.		

Ön Çıkış Listeleri Yayınlama Tarihi	05 Mart 2024
Ön çıkış listeleri sadece çıkış sırası kontrolü içindir. Çıkış saatleri kesin çıkış listesinde yayınlanacaktır.	
Kesin Çıkış Listeleri Yayınlama Tarihi	07 Mart 2024

Kayıtlarla İlgili Önemli Hususlar

- Yarışlara sadece Oryantiring branşında lisansı olan sporcular katılabilir.
- Lisanssız sporcu yarıştıramadığından, yeni başlayan ve halka açık kategoriler açılmayacaktır. Bu gruptaki sporcular organizasyon tarafından yapılan yan etkinliklere (labirent vb.) yönlendirilecektir.
- Yarışlara kayıtlar, Türkiye Oryantiring Federasyonu resmi sitesinde yer alan Otomasyon Sistemi üzerinden yapılacaktır. Telefon, faks ve e-posta ile iletilen kayıt başvuruları dikkate alınmaz.
- Ferdi lisanslı sporcular kayıtlarını Federasyon İl Temsilcisi aracılığı ile yaptıracaklardır.
- Çıkış derinliğini boş yere arttırmamak ve harita israfını önlemek için, kulüplerimizin yalnızca yarışlara katılabilecek sporcularını kaydetmeleri çok önemlidir.
- Kayıt yaptıran da gelmeyen sporculara ilişkin yaptırımlar "Genel Yarış Talimatı"nda belirtilmiştir.
- Kaydettirildiği halde yarışa gelemeyecek sporcuların yarış listesinden çekilmesi için son gün "**Ön Çıkış Listeleri Yayınlama Tarihi**"dir.
- **Çıkışlar ilan edilmeden önce çıkış saatlerine ilişkin özel istekler**, Kulüp Yöneticisi tarafından, ekinde mazereti destekleyen belgelerle birlikte, Federasyona faks veya e-posta iletilecektir. Çıkış saatine ilişkin telefon veya sözlü başvurular ile sporcudan doğrudan gelen başvurular dikkate alınmaz. Bu başvurular değerlendirilecek, geçerli görülenler olanaklar ölçüsünde dikkate alınacaktır. Bu konudaki başvurular için son gün, "**Kayıtların Kapanma Tarihi**"dir.
- Kendi SI'nı (Elektronik Yüzük) kullanacak sporcular SI numara değişikliği bildirmek için son gün ön çıkış listelerinin yayınlandığı tarih **05 Mart 2024 ve saat 13:00** 'e kadardır. Bu tarihten sonra yapılacak SI numara değişiklikleri **200₺** bedel karşılığı yapılır.

4. KATEGORİLER

Kategori	Doğum Tarihleri
E/K 8	2016-2017
E/K 10A	2014-2015
E/K 10B	2014-2015
E/K 12A	2012-2013
E/K 12B	2012-2013
E/K 14A	2010-2011
E/K 14B	2010-2011

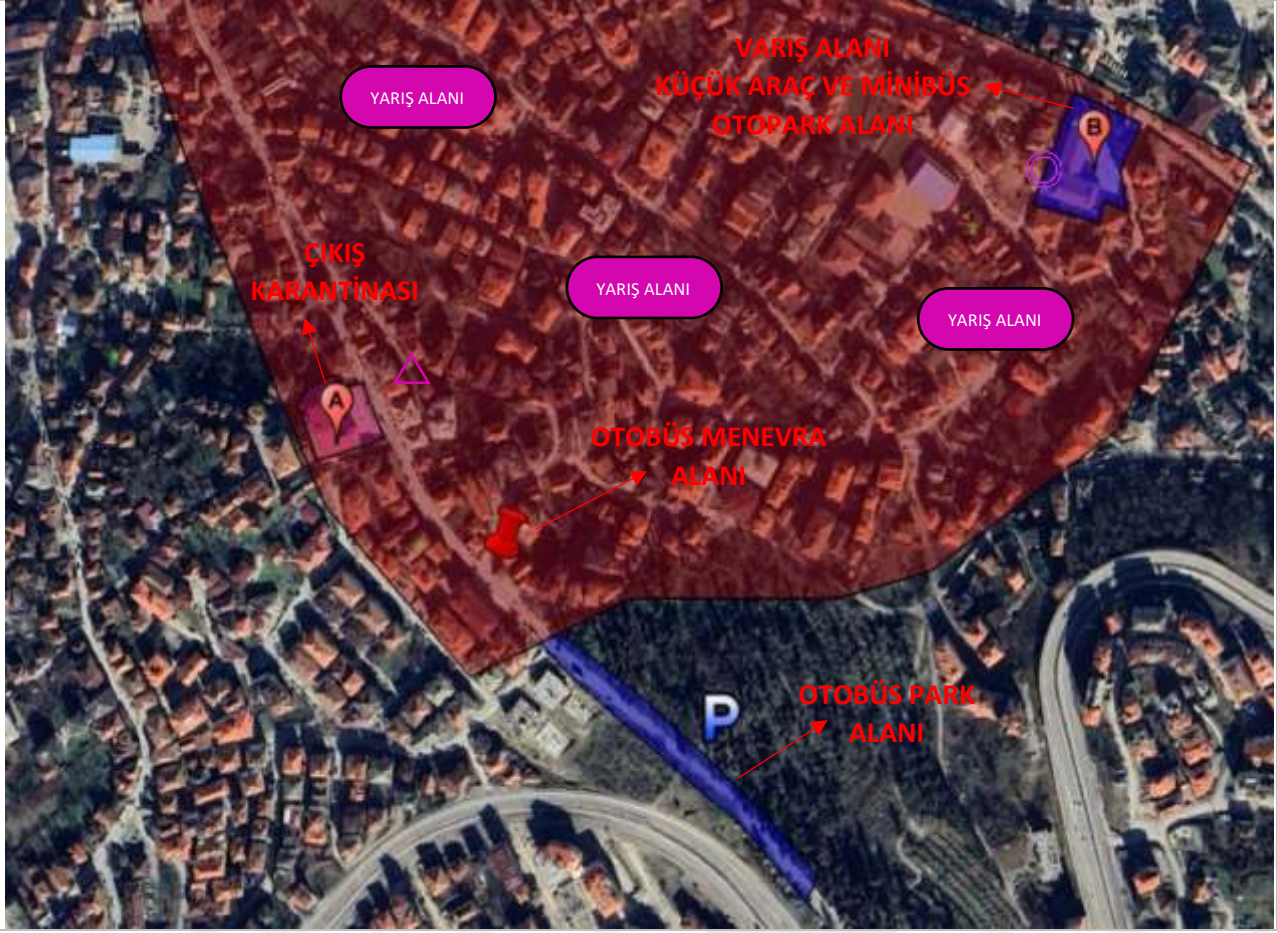
5. TOPLANMA ALANI, ARAZİ VE PARKUR TEKNİK BİLGİLERİ

1. Gün	9 Mart 2024 Cumartesi	Sürat Yarışı	Bartın Şehir Merkezi
Karantina Alanı	Bartın Atatürk İlkokulu		(41.628395, 32.340562)
Harita Çizimi	Mehmet KÜÇÜKÇOLAK, Ramazan KULAKOĞLU, Cihat ACAR (Haziran 2018)		Örnek Harita
Güncelleme	Erdi ARSLAN (2024)		
Parkur Planlama	Eren HACIOĞLU, Abdulkadir KARAGÜLLE		
Ölçek	1 / 4000		
Eşyükselti Aralığı	2,5 metre		
Kazanma Süresi	"Sezon Yarış Kurallarında" belirtildiği gibidir.		
Maksimum Parkur Süresi	Büyük yaş gruplarında uygulanan parkur tamamlama süresine ilişkin kısıtlama, küçük yaş gruplarında motivasyon gözetilerek U14'te uygulanmaz.		
Parkur Toplama Süresi	Yarışmanın tamamlanması ve ödül töreni için parkur toplama süresi son sporcunun çıkış süresinden 90 dakika sonra başlatılacaktır.		

Sürat Yarışı Bartın Şehir Merkezi Arazi Özellikleri

Bartın şehir merkezi deniz seviyesinden 10-60 metre yükseklikte yer almaktadır. Bütünüyle yerleşim alanıdır. Tüm alandageniş yollar ve yer yer küçük dar sokaklar mevcuttur. Trafik bazı noktalarda yoğun (araç ve insan olarak) akmaktadır. Koşulabilirlik ve görünürlük genellikle iyi ile mükemmel arasındadır. Arazide bazı alanlarda ağaçlık ve çalılık alanlar mevcuttur. Yollar asfalt ve beton zemin kaplama olup yer yer taş döşeli yollar da mevcuttur. Sürat yarışında her türlü kıyafet uygun olup, çivisiz koşu ayakkabısı, hava şartları göz önünde bulundurularak tişört ve şort önerilir.

1. Gün Sürat Yarışı Toplanma Alanı Bilgileri



1. Gün Sürat Yarışı (Bartın) Uyarıları

Yarışma günü karantina alanına gelecek olan kafilelerin sporcuları otobüs manevra alanında indirip araçların yukarıda belirtilen alanlara park yapılması önemle rica olunur. Otobüsler Mavi renk ile belirtilen alana park etmeleri gerekmektedir. Küçük araçlar ve minibüsler varış alanını otopark olarak kullanabilirler. Şehir içinde dar sokaklardan dolayı manevra alanı bulunmamaktadır.

Otobüs Park Alanı Konumu: [TIKLAYINIZ.](#)

Varış Alanı, Küçük Araç ve Minibüs Otopark Konumu: [TIKLAYINIZ.](#)

Çıkışta -5 uygulaması yapılacaktır.

Haritada çizim kurallarına göre geçilmez olarak belirtilen yerlerden (özel mülk, geçilmez duvar, taralı alan, taralı yol vb.) geçilmesi yasaktır. Arazi içinde parkur hakemleri bulunacak olup, geçilmesi yasak olan yerlerden geçen ve özel mülk alanlarını ihlal eden sporcular **diskalifiye** edilecektir.

Parkurunu tamamlamış tüm sporcuların, antrenörlerin ve idarecilerin yarış alanına izinsiz girmesi yasaktır.

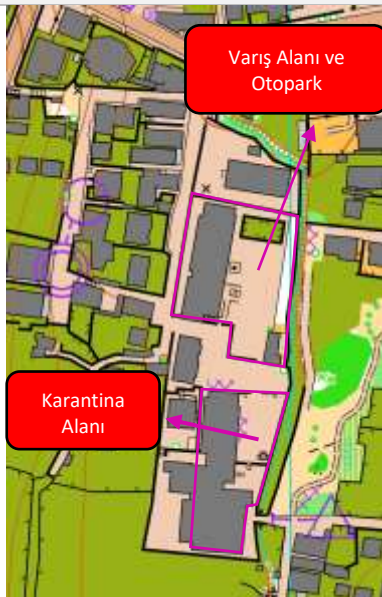
Çıkış Karantina Alanındaki "Çanta Bırakma Noktası"na eşya/çanta bırakmak isteyen sporcular ve kulüpler kendilerine ait renk ve ebatta poşet veya taşıma çantası kullanabilirler (tavsiye edilir). Çanta bırakma noktasında çantaların karışmaması, varışta gelen sporcunun çantasının zamanında varışa ulaştırılabilmesi için çıkış saati gelen sporcuların çantalarını bırakmaları, çıkışına 30 dakikadan fazla olan sporcuların bu süreden önce çanta bırakmaması önemle rica olunur.

2. Gün	10 Mart 2024 Pazar	Sürat Yarışı	Amasra Şehir Merkezi
Karantina Alanı	Amasra Mesleki ve Teknik Anadolu Lisesi		(41.744893, 32.383822)
Harita Çizimi	Mehmet KÜÇÜKÇOLAK, Ramazan KULAKOĞLU (Haziran 2018)		Örnek Harita 
Güncelleme	Erdi ARSLAN (2024)		
Parkur Planlama	Eren HACIOĞLU, Abdulkadir KARAGÜLLE		
Ölçek	1 / 4000		
Eşyükselti Aralığı	5 metre		
Kazanma Süresi	"Sezon Yarış Kurallarında" belirtildiği gibidir.		
Maksimum Parkur Süresi	Büyük yaş gruplarında uygulanan parkur tamamlama süresine ilişkin kısıtlama, küçük yaş gruplarında motivasyon gözetilerek U14'te uygulanmaz.		
Parkur Toplama Süresi	Yarışmanın tamamlanması ve ödül töreni için parkur toplama süresi son sporcunun çıkış süresinden 90 dakika sonra başlatılacaktır.		

Sürat Yarışı Amasra Şehir Merkezi Arazi Özellikleri

Amasra şehir merkezi deniz seviyesinden 0-40 metre yükseklikte yer almaktadır. Bütünüyle yerleşim alanıdır. Tüm alandageniş yollar ve yer yer küçük dar sokaklar mevcuttur. Trafik bazı noktalarda yoğun (araç ve insan olarak) akmaktadır. Koşulabilirlik ve görünürlük genellikle iyi ile mükemmel arasındadır. Arazide bazı alanlarda ağaçlık ve çalılık alanlar mevcuttur. Yollar asfalt ve beton zemin kaplama olup yer yer taş döşeli yollar da mevcuttur. Sürat yarışında her türlü kıyafet uygun olup, çivisiz koşu ayakkabısı, hava şartları göz önünde bulundurularak tişört ve şort önerilir.

2. Gün Sürat Yarışı Toplanma Alanı Bilgileri



2. Gün Sürat Yarışı (Amasra) Uyarıları

Yarışma günü karantina alanına gelecek olan kabilelerin sporcuları Varış alanı - Otopark alanında indirip Karantina alanına geçmeleri gerekmektedir.

Varış Alanı ve Otopark Konumu: [TIKLAYINIZ.](#)

Çıkışta -5 uygulaması yapılacaktır.

Haritada çizim kurallarına göre geçilmez olarak belirtilen yerlerden (özel mülk, geçilmez duvar, taralı alan, taralı yol vb.) geçilmesi yasaktır. Arazi içinde parkur hakemleri bulunacak olup, geçilmesi yasak olan yerlerden geçen ve özel mülk alanlarını ihlal eden sporcular **diskalifiye** edilecektir.

Bazı bölgelerde dik ve şekilsiz merdivenler bulunmaktadır. Sporcuların iniş ve çıkışlarda sakatlanmamaları için dikkatli olmaları gerekmektedir

Merdiven Fotoğrafı:



Parkurunu tamamlamış tüm sporcuların, antrenörlerin ve idarecilerin yarış alanına izinsiz girmesi yasaktır.

Çıkış Karantina Alanındaki "Çanta Bırakma Noktası"na eşya/çanta bırakmak isteyen sporcular ve kulüpler kendilerine ait renk ve ebatta poşet veya taşıma çantası kullanabilirler (tavsiye edilir). Çanta bırakma noktasında çantaların karışmaması, varışta gelen sporcunun çantasının zamanında varışa ulaştırılabilmesi için çıkış saati gelen sporcuların çantalarını bırakmaları, çıkışına 30 dakikadan fazla olan sporcuların bu süreden önce çanta bırakmaması önemle rica olunur.

BARTIN U14 2. KADEME YARIŞI PARKUR TEKNİK BİLGİLERİ							
9 MART 2024 1. GÜN SÜRAT YARIŞI				10 MART 2024 2. GÜN SÜRAT YARIŞI			
KATEGORİ	MESAFE	HEDEF	TIRMANIŞ	KATEGORİ	MESAFE	HEDEF	TIRMANIŞ
K8	0,82	11	-	K8	0,71	10	10
K10B	0,85	11	-	K10B	0,71	11	10
K10A	0,87	11	-	K10A	0,89	11	20
K12B	1,11	12	-	K12B	0,90	11	20
K12A	1,35	13	10	K12A	1,19	13	25
K14B	1,41	13	10	K14B	1,27	13	25
K14A	2,04	14	25	K14A	1,85	14	40
E8	0,82	11	-	E8	0,71	10	10
E10B	0,87	11	-	E10B	0,72	10	10
E10A	1,15	12	5	E10A	0,98	12	20
E12B	1,20	13	5	E12B	1,04	12	20
E12A	1,40	14	20	E12A	1,39	13	30
E14B	1,43	14	20	E14B	1,55	13	30
E14A	2,45	14	35	E14A	2,22	16	45

Ambargo Alanları

Bartın Şehir Merkezi

Amasra Şehir Merkezi

Yarışmanın resmi açıklamasının yapılmasından itibaren ambargolu alan ilan edilen yerlere federasyon tarafından görevlendirilmiş kişiler haricinde o yarışmada kayıtlı olup olmadığına bakılmaksızın; sporcu (vizeli veya vizesiz), antrenör (vizeli veya vizesiz), idareci ve kulüp ile resmi ilişkisi bulunan kişilerin girmesi, keşif yapması, antrenman yapması, matbu veya dijital harita ile gezinmesi yasaktır.

Bartın Şehir Merkezi Eski Harita



Amasra Şehir Merkezi Eski Harita



6. YARIŞ ALANLARINA ULAŞIM

Ulaşım açısından her ne kadar farklı güzergahlar mevcut olsa da (Sinop – Ayancık – İnebolu – Cide – Kurucaşile – Amasra – Bartın (3. Tercih edilecek güzergah)) ve (Gerede – Karabük – Safranbolu – Bartın (2. Tercih edilecek güzergah)) yol yapısına göre en çok tercih edilen rota Yeniçağ (Bolu) – Mengen – Devrek – Çaycuma – Bartın güzergahıdır.

a. Bartın Toplanma Alanına Ulaşım

Bartın toplanma alanı Atatürk İlkokulu'dur. Kendi araçları ile gelecekler için 5. Sayfada konum bilgileri paylaşılmıştır. Toplu taşıma kullanmak isteyenler için ise Bartın Şehirlerarası Otobüs Terminalinden kalkan servis araçları ve Zonguldak – Bartın karayolu üzerinden geçen Özel Halk Otobüsleri ile şehir merkezine geldikten sonra yürüme mesafesinde olup önünden toplu taşıma aracı geçmemektedir.

b. Amasra Toplanma Alanına Ulaşım

Amasra toplanma alanı olarak yine 5. Sayfada konum bilgileri paylaşılmış olan Amasra Mesleki ve Teknik Eğitim Anadolu Lisesi belirlenmiştir. Toplu taşıma kullanacaklar için Bartın – Amasra arası araçlar yaklaşık olarak [41.636400, 32.333679](https://www.google.com/maps/place/41.636400,32.333679) konumundan hareket etmektedir.

En Yakın Havalimanları

Zonguldak havalimanı Saltukova yolu Çaycuma Zonguldak (sefer sayısı kısıtlıdır.

7. TAHMİNİ HAVA DURUMU

a. Bartın Merkez Hava Tahmini

TARİH	TAHMİN EDİLEN						
	Hadise	Sıcaklık (°C)		Nem (%)		Rüzgar (km/sa)	
		En Düşük	En Yüksek	En Düşük	En Yüksek	Yön	Hız
08 Mart Cuma		0	14	66	96		16
09 Mart Cumartesi		6	11	63	91		14
10 Mart Pazar		0	12	63	96		9

b. Amasra Hava Tahmini

TARİH	TAHMİN EDİLEN						
	Hadise	Sıcaklık (°C)		Nem (%)		Rüzgar (km/sa)	
		En Düşük	En Yüksek	En Düşük	En Yüksek	Yön	Hız
08 Mart Cuma		4	9	79	89		32
09 Mart Cumartesi		6	8	68	87		23
10 Mart Pazar		3	8	73	90		18

8. KONAKLAMA

Bartın merkezde çeşitli oteller, kamu misafirhaneleri, öğretimevi, Amasra ilçesinde oteller, pansiyonlar, öğretimevi ve apartlar mevcuttur. Ayrıntılı konaklama listelerine aşağıdaki bağlantılardan ulaşılabilir.

<http://www.bartın.gov.tr/konaklama>

<https://cdn.bartın.edu.tr/besyo/411c566b311ec2ba4ad0642f81f342d5/bartın-konaklama-bilgileri.pdf>

9. TEMİZ ÇEVRE SORUMLUSU İÇİN İPUÇLARI

Oryantiring bir doğa sporudur ve doğa sporcusu da ayak izinden başka bir şey bırakmamalıdır. Bunu sporcu antrenör, idareci, hakem, herkesin içselleştirmesi için Federasyonumuz, 1. Kademe Yarışı sonrasındaki değerlendirmede bir sporcumuzun önerisini çok değerli buldu ve 2. Kademe Yarışından itibaren tüm etkinliklerinde her kulüpten bir "Temiz Çevre Sorumlusu" görevlendirmesini ve ismini de organizasyona bildirmesini istedi.

Temiz Çevre Sorumlusu Kimdir?

“Kulübüne, şehrine, doğaya ve spora karşı bilinçli ve sorumlu bir bireydir.” Kulüpler, sorumlu görevlendirmede serbesttir. Bir veya birkaç sporcu olabilir, o kulübün antrenörü ya da idarecisi olabilir. Federasyon gençlere sorumluluk verilmesinin sayısız yararları olduğundan hareketle, kulüplerimize sporcularından birini veya bir grubu görevlendirmelerini önermektedir.

iletisim@oryantiring.org

Temiz Çevre Sorumlusu Ne yapacak?

Temiz çevre sorumlusu, o kulüp adına çevrenin temiz tutulmasından sorumludur.

- Kulüp aracında çöp torbaları yeterli mi ve arkadaşları çöplerini buralara atıyor mu?
- Tekrar kullanılmayacak pet şişeler resimde gösterildiği gibi ezilerek küçültülüp çöpe atılmış mı?
- Kağıt bardaklar da mümkün olduğunca iç içe doldurularak çöp torbasında yer tasarrufu sağlandı mı?
- Artan yiyecekler ağaç diplerine konarak yaban hayvanlarına bırakılmış mı?
- Yaban hayvanlarının tüketemeyeceği artıklar ile bunların ambalajları çöp torbalarına kondu mu?
- Kulübe ait araç etrafında unutulmuş giysi, ayakkabı ve çöp dahil herhangi bir şey kalmış mı?
- Kulübün toplandığı alandan ayrılmadan arkada çöp bırakılmış mı?
- Kulübe ait çöp torbalarının yarış yerinde bırakılmamasını, araca alınmasını, dolanların ağzı bağlanmış bir şekilde şehir merkezine geldiğinde bir çöp kutusuna atılmak üzere hazırlandığını kontrol etmeli.
- Su noktası bulunan parkurlarda sporcuların su noktalarında nasıl davranması gerektiği konusunda arkadaşlarını uyarır.

Temiz çevre sorumlusu bu kontrol listesinin üzerinden gitmek, arkadaşlarını ve gerektiğinde diğer sporcuları, antrenör ve hakemleri uyarmak, elbirliği ile doğayı geldiğimizde nasıl bulduysak giderken de o şekilde bırakmayı sağlayacak önemli bir görev üstlenmiştir. “Temiz Çevre”yi bir ilke haline getirmek için bu arkadaşlarımıza yardımcı olmak hepimizin görevidir.

10. İLETİŞİM BİLGİLERİ

Türkiye Oryantiring Federasyonu	
Telefon	0312 324 61 66
Faks	0312 324 61 88
E-Posta	iletisim@oryantiring.org
Etkinlik Direktörü: Orhan ALKAN	0505 442 66 15
Organizasyon Sorumlusu: Yavuz KILINÇ	0505 649 40 74

11. DESTEKLEYENLER

		 T.C. BARTIN VALİLİĞİ	
 BARTIN GENÇLİK VE SPOR İL MÜDÜRLÜĞÜ		 BARTIN BELEDİYESİ 1876	